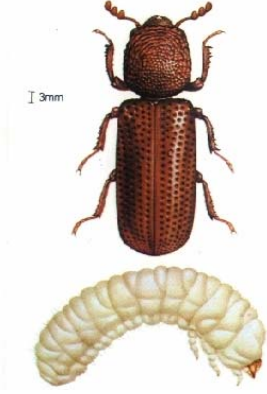


## EKİN KAMBUR BİTİ (*Rhyzopertha dominica*)



Ekin kambur biti ergin ve larvası



Ekin kambur biti zararı

### Tanımı ve Yaşayışı:

- Ergin, esmer kırmızı renkli 2.5-3 mm boyda ve silindirik şekillidir.
- Baş, göğsün altına eğik durduğu için kamburumsu bir görünüşe sahiptir.
- Larva beyaz renkli ve 5 mm boydadır.
- Ergin dişi tek yada kümeler halinde 300-500 yumurta bırakır.
- Çıkan larvaların bir kısmı, delerek girdikleri hububat tanesi içinde gelişir.
- Bir kısım larva ise erginlerin oluşturdukları un ve kırıntılar içinde beslenerek geliştikten sonra tane içine girer.
- Pupa dönemi tane içinde geçer.
- Ergin olan birey, taneyi delerek dışarı çıkar.
- Uygun koşullarda gelişme süresi bir aydır.
- Yılda 3-4 döl verir.

### Zararı Şekli

- Yoğun bulaşmalarda larva içten, erginler dıştan taneyi kemirerek geriye sadece tane kabuğu kalır.

### Zararlı Olduğu Ürünler

- Tüm hububat çeşitleri

### Zarar Şekli

- Ambar böcekleri, bulaştıkları ürünlerde yoğun bir biçimde beslenerek ağırlık, kayıpları oluştururlar.
- Zararlıların gömlek kalıntıları, pislikleri ve salgıladıkları ağ maddeleri nedeniyle, ürün nitelik kayıplarına uğrar.
- Yoğun bulaşmalarda üründe küflenme, kızılaşma ve kokuşmalar ortaya çıkar.
- Birinci derecedeki zararlılar doğrudan sağlam tanede zarar yapabilmektedir. Bunlar; Buğday biti, Pirinç biti, Kapra böceği, Arpa güvesi ve Ekin kambur biti.
- Sağlam tanede zararlı olmayanlar ise ikinci grupta yer alırlar. Bunlar; Kırma bitleri, Un kurdu, Testereli böcek, Küçük kırma biti, Ekin kara böceği .

### Mücadelesi

#### Kültürel Önlemler

- Zararlı girişini engellemek üzere pencerelere uygun sıklıkta tel geçirilir.
- Ambar yüzeylerindeki yarık, çatlak vb. sıva ile kapatılır.
- Ürünün nemi %13'den fazla olmamalıdır
- Yığın ve istifler ile duvar arasında 0.5 m aralık bırakılır.
- 

#### Kimyasal Mücadele

- Kullanılacak ilaçlar ve dozları hakkında en yakın il veya ilçe müdürlüklerine başvurulmalıdır.